

Vers une Ecole accessible à tous, l'inspiration portugaise



A imagem [Esta Fotografia](#) de Autor Desconhecido está licenciada ao abrigo da [CC BY-NC-ND](#)

Dans le cadre d'une mobilité ERASMUS fin février 2024, j'ai pu mesurer de l'intérieur les avancées considérables du système éducatif portugais. Je vous en livre ici les caractéristiques principales.

Penser un projet de mobilité n'est pas chose aisée !

Faut-il se tourner vers les pays scandinaves, voisins souvent loués pour la qualité de leur approche éducative ? Traverser les Alpes pour mieux comprendre pourquoi le système italien est vanté par de nombreux depuis la fin des institutions spécialisées dans les années 1970 ?

Après avoir échangé avec différentes personnes bien renseignées, je décide de me tourner plutôt vers le Portugal. Une rencontre avec David RODRIGUES, éminent acteur de l'éducation inclusive au Portugal, finit de me convaincre que cette destination pourra viser les objectifs fixés : étudier un autre système éducatif avec des points de comparaison évidents avec la France, se rendre dans un pays où la culture est suffisamment proche de nos us et coutumes pour pouvoir s'en inspirer et pourquoi pas importer plusieurs éléments dans ma pratique au retour de cette mobilité.

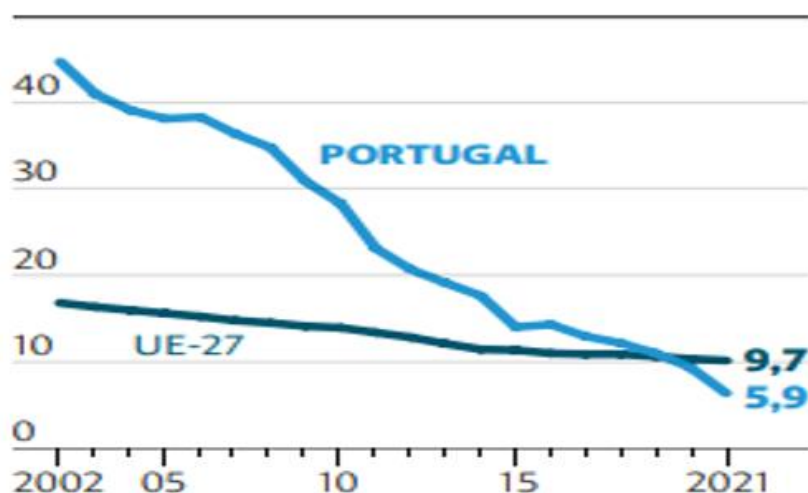


David RODRIGUES, membre du conseil national d'éducation au Portugal.

[Présentation détaillée ici](#)

Je ne regrette vraiment pas ce choix et vais tâcher de vous expliquer pourquoi.

Le système éducatif portugais était dans un état très difficile après la « révolution des œillets de 1974 ». Bien obligé de penser l'éducation différemment, le Portugal a entamé une mue complète de son système en faisant la part belle à l'inclusion. Les progrès ont été progressivement significatifs comme en témoigne ce graphique issu du rapport de l'Inspection Générale de l'Education et des Sciences (IGEC). J'ai d'ailleurs eu la chance de rencontrer les responsables lors de ce séjour professionnel.



% of 18-24-year-olds without complete secondary education

En 2002, près de 50% de la population des 18-24 ans au Portugal quittait l'École avant 15 ans. Vingt ans plus tard, ce taux est descendu à moins de 6%, bien en-deçà de la moyenne européenne !

Dans ce contexte, quelle est la place faite à la scolarisation de tous les élèves ?

Plusieurs textes de lois viennent jaloner les évolutions portugaises. Parmi ceux-ci, les textes successifs de 1991 posant le principe d'une « escola para todos », celui de 1997 mentionnant la possibilité de « différencier les parcours », de penser « un système éducatif unique » ou encore de procurer des « opportunités de succès éducatifs pour tous » viennent poser les bases d'une École pensée pour tous les élèves.

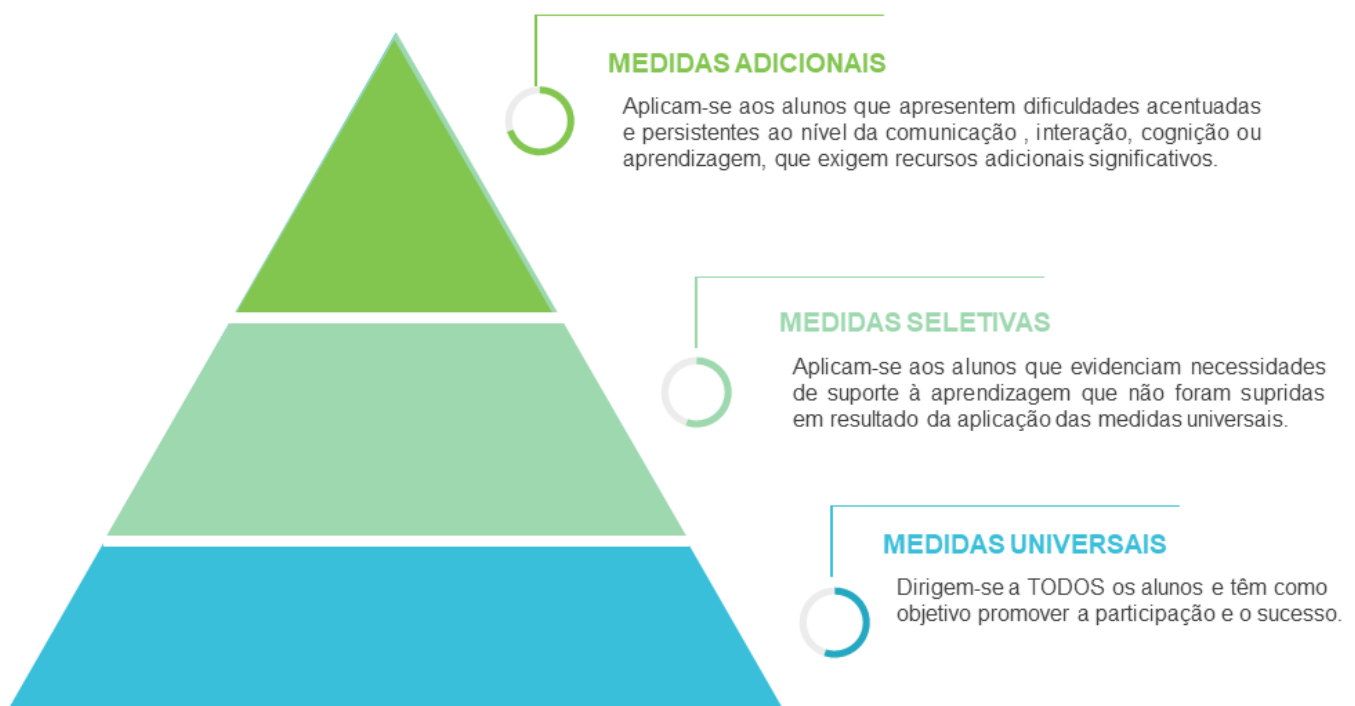
Plus récemment, deux textes clefs posent les fondamentaux d'une action inclusive renforcée. En 2008, un décret pose le cadre d'action et précise les missions des professeurs d'éducation spéciale. Enfin, le décret-loi 54 de 2018 marque une volonté encore plus forte pour cette dynamique inclusive au Portugal.

Elle précise que « l'éducation est censée être un droit effectif pour tous et non un privilège pour certains. » Si l'éducation n'est pas exclusive, se pose toujours la question de la mise en œuvre. Pour cela, des décisions importantes ont été prises et encouragées.

Ce texte, qui revient sur les lèvres de tous les acteurs rencontrés, ne parle plus d'éducation spéciale mais bien d'éducation inclusive. Comme le dit David RODRIGUES, il peut se résumer simplement en affirmant qu'il s'agit « d'une éducation pour tous et avec tous. »

Cette loi présente une pyramide de services comprenant des mesures universelles, sélectives et additionnelles à utiliser de manière graduée. L'idée forte étant de s'appuyer en 1^{er} lieu et principalement sur les mesures universelles à activer par tous les acteurs de l'Ecole avant de penser des mesures sélectives voire additionnelles lorsque nécessaire.

Afin d'aider les équipes à entrer dans ce processus d'appui selon les besoins identifiés, ce texte règlementaire institue la création dans chaque « agrupamento* », d'une Equipe Multidisciplinaire d'Appui à l'Education Inclusive (EMAEI).



Constituée de personnels de direction, d'enseignants spécialisés, de responsables de niveaux, ..., une dizaine de personnes forme ces EMAEI par agrupamento. Ces EMAEI sont fondamentales et visent plusieurs objectifs :

- Sensibiliser la communauté éducative à l'éducation inclusive
- Proposer des mesures de soutien à mobiliser
- Contrôler la bonne application de ces mesures en interne
- Fournir des conseils aux enseignants sur la mise en œuvre de pratiques pédagogiques inclusives
- Préparer le rapport technique pédagogique

© Thomas ENFRIN. Coordinateur du service éducation inclusive. Direction Diocésaine Ille et Vilaine. Mars 2024. [www. Versunecoleinclusive.fr](http://www.Versunecoleinclusive.fr).

- Envisager et accompagner la mise en place éventuelle de Plan Individuel de Transition (PIT)
- Veiller au bon fonctionnement du Centre d'Appui aux Apprentissages (CAA)

L'EMAEI est donc l'organe central de l'établissement scolaire pour penser l'accessibilité de celui-ci. J'ai pu mesurer toute son importance lors de mes visites à l'École secondaire de Carcavelos (proche de Cascais) et à celle de Santa Iria de Azóia (dans la périphérie au Nord de Lisbonne).

L'EMAEI est coordonnée par un acteur identifié, personnel de l'établissement, et peut être mobilisée régulièrement pour faire un point de situation autour de certains élèves, réévaluer des besoins spécifiques, décider de nouveaux projets...



Lorsque j'étais à Carcavelos, j'ai pu rencontrer l'équipe d'enseignants spécialisés qui interviennent au sein de cet agrupamento composé de 7 établissements scolaires et scolarisant 2800 élèves. Cette dizaine de collègues (!) accompagne, sous diverses modalités, des élèves identifiés comme ayant des besoins spécifiques et travaillent en équipe pour relire des situations, envisager des projets pour les Ecoles... Cette dynamique collective interne au groupe scolaire peut être pointée comme un élément manquant dans notre système.



S'ils sont encouragés à porter leur action dans les classes et de moins en moins sous un principe de remédiation pédagogique hors classe, j'ai aussi pu constater que ces changements sont aussi à accompagner auprès des 1ers concernés. En effet, cette posture récente n'est pas forcément intuitive. Ce point me semble être commun à nos deux systèmes pour une partie, certainement de plus en plus minoritaire pour nos collègues enseignants spécialisés.

Autre mesure très intéressante, la création de Centres d'Appuis aux Apprentissages (CAA).

Ces CAA permettent de considérer l'ensemble des lieux de l'Ecole, voir même de l'environnement proche comme de possibles lieux favorisant les apprentissages. La classe n'est donc pas le lieu unique du Savoir et du développement des compétences mais ce spectre peut s'alléger bien au-delà. Une grande liberté est laissée aux établissements pour identifier les apprentissages possibles de chaque élève en lien avec les programmes scolaires. J'ai pu constater que des cours de Yoga, d'Equithérapies, d'utilisation de consoles techniques pour des spectacles... sont utilisés comme vecteurs d'apprentissage par les enseignants spécialisés, notamment pour relier les talents de certains élèves ne pouvant pas forcément s'exprimer dans les attendus normés du programme.

Là encore, une incitation à penser l'accessibilité universelle plus que la compensation est mise en avant tout en respectant le degré d'avancement de chaque Ecole. Certaines font alors le choix de conserver des unités spéciales qui s'apparentent à nos dispositifs ULIS. Il s'agit bien d'un processus et d'un chemin à emprunter vers l'accessibilité universelle.



Equipe unité pédagogique spécialisée - école Santa Iria de Azóia, avec Margarida LOUREIRO

Ce qui m'a semblé différencier le système portugais de notre système français (l'herbe étant toujours plus verte ailleurs...), c'est une volonté politique plus marquée chez nos voisins lusitaniens. En effet, lors de mon rendez-vous avec deux inspecteurs généraux à l'IGEC, j'ai bien perçu cette volonté importante d'aller vers une école accessible à tous. Si le Portugal réussit aujourd'hui à scolariser 99% des enfants et des jeunes du pays, peu importe leur situation, cela s'explique certainement par cette impulsion.

Les institutions spécialisées ont été transformées, au début des années 2000, en *Centres de Ressources pour l'Inclusion* (CRI) pour venir en appui des Ecoles. C'est ce que nous continuons à mettre en place laborieusement en France aujourd'hui ! Ces CRI ne sont donc plus un lieu

© Thomas ENFRIN. Coordinateur du service éducation inclusive. Direction Diocésaine Ille et Vilaine. Mars 2024. [www. Versunecoleinclusive.fr](http://www.Versunecoleinclusive.fr).

d'enseignement puisque c'est le rôle de l'Ecole, pour tous, mais viennent soutenir cette scolarité inclusive.



Les inspecteurs de l'IGEC, Ana Marcia MARTINS PIRES et Pedro VALADARES, m'ont présenté leur mission d'audit et de conseils aux établissements scolaires. Celle-ci ressemble fortement à la démarche d'évaluation des établissements initiée en France en 2019. Si le Conseil d'Evaluation de l'Ecole en France s'intéresse à toutes les composantes de l'établissement scolaire sur 4 jours (1 jour en amont, 2 jours sur place, 1 jour de restitution), la démarche portugaise consacre 6 journées (1 amont, 5 jours sur place) et surtout, est exclusivement mise en œuvre autour de l'inclusion ! Cela me semble souligner l'importance qui y est consacrée.

Pour terminer ce rapide retour d'expérience, je ne peux que remercier David RODRIGUES et Margarida LOUREIRO, Présidente de l'association nationales des enseignants spécialisés « Pró-Inclusão » pour tous leurs éclairages et leur temps passé à mes côtés dans ce cadre. Margarida m'a aussi présenté les actions de cette association qui n'a pas vraiment d'équivalence en France et qui propose des ressources à l'ensemble des Ecoles du pays via leur [site Internet](#), leur revue « Educação Inclusiva » semestrielle de grande qualité, et les rencontres sur le terrain dans les différents établissements scolaires.



Les difficultés rencontrées par nos collègues portugais sont nombreuses, le chemin est encore long mais je ne peux que me montrer admiratif du chemin déjà parcouru et de leur volonté exemplaire d'aller plus en avant pour qu'enfin, l'Ecole soit vraiment pour tous !

© Thomas ENFRIN. Coordinateur du service éducation inclusive. Direction Diocésaine Ille et Vilaine. Mars 2024. [www. Versunecoleinclusive.fr](http://www.Versunecoleinclusive.fr).

OBRIGADO, Thomas ENFRIN

**AGRUPAMENTO : Les écoles sont regroupées sur des secteurs géographiques au Portugal. Un Agrupamento est constitué d'un nombre variable d'établissements scolaires, entre 2 et 22, du préscolaire (maternelle) au secondaire, pour mutualiser leurs forces. Il existe des Agrupamentos qui ne disposent pas d'école secondaire, comme c'est le cas de Santa Iria de Azóia et il y a encore des écoles secondaires qui restent autonomes.*