

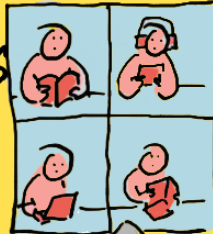
Pédagogie inclusive

Concevoir des dispositifs pédagogiques plus universels

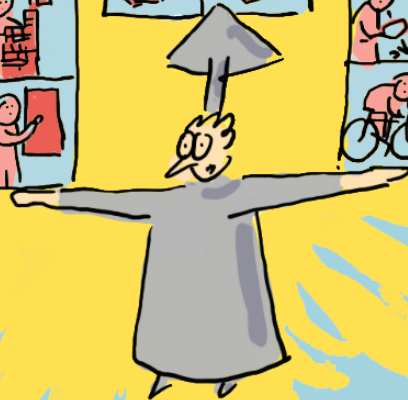
Sous la coordination d'Émilie Collette

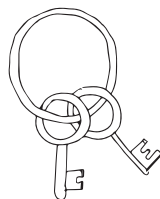
MILLE FAÇONS
DE CAPTER L'INFORMATION

MILLE FAÇONS
DE MONTRER
SES ACQUIS



MILLE FAÇONS
DE
SE MOTIVER





Cette collection est coordonnée par Benoît Raucent et Pascale Wouters.

- **Intégrer l'IA générative dans les stratégies pédagogiques** - Octobre 2024
- **Open Education. Enrichir ses cours grâce aux ressources éducatives libres** - Novembre 2025
- **Pédagogie inclusive. Concevoir des dispositifs pédagogiques plus universels** – Mars 2026

Cette « clé » fournit des outils aux enseignantes et enseignants de l'enseignement supérieur pour mettre en œuvre des pratiques pédagogiques plus accessibles et inclusives.

Édition : Louvain Learning Lab (LLL)
Design : AIRAS
Illustrations : Benoît Raucent
Édition : <https://oer.uclouvain.be/XXX>



Ce document est partagé sous la licence CC BY-SA.

Cette licence permet aux réutilisatrices et réutilisateurs de distribuer, de remixer, d'adapter et d'exploiter le matériel sur n'importe quel support ou dans n'importe quel format, à condition d'en attribuer la paternité au créateur. La licence autorise également une utilisation commerciale. Si vous remixez, adaptez ou développez le matériel, vous devez concéder une licence identique au matériel modifié.

Pour citer ce document :

Collette, É. (2026). **Les Clés du LLL - Pédagogie inclusive. Concevoir des dispositifs pédagogiques plus universels.**
<https://oer.uclouvain.be/XXXX>

PREFACE

Dans l'enseignement supérieur, le public étudiant s'est largement diversifié ces dernières années, nécessitant non seulement de prendre en compte le contexte socioculturel des étudiantes et étudiants ou leurs besoins spécifiques, mais plus globalement aussi les conditions avec lesquelles ils participent à leurs programmes de formation (acquis et profils d'apprentissage différents, parcours et contextes de vie, etc.).

C'est cette préoccupation cruciale qui a été le point de départ du projet Universal by Design, soutenu par le Fonds de développement pédagogique de l'UCLouvain. Convaincus que les équipes enseignantes peuvent proposer des dispositifs plus accessibles à toutes et tous les étudiants pour soutenir leur parcours d'étude, nous avons, à partir du concept et des outils de la pédagogie universelle, élargi notre compréhension de la diversité des profils étudiants, documenté et mis en œuvre des propositions pédagogiques (Collette et al., 2025) et développé un espace Moodle disponible aux équipes enseignantes.

Nous espérons que la lecture de cette « clé » du Louvain Learning Lab vous donnera l'envie, voire le besoin, de découvrir et d'expérimenter, à votre échelle, certaines des propositions suggérées ici ou développées dans l'espace Moodle pour un enseignement supérieur plus accessible à tous les étudiants et étudiantes.

Mariane Frenay, *Doyenne de la Faculté des sciences de l'éducation*

1. Quels sont les concepts sous-jacents à la pédagogie inclusive ?	4
2. La conception universelle de l'apprentissage : c'est quoi ?	5
3. La conception universelle de l'apprentissage : principes et objectifs	6
4. Le projet « Universal by Design » mis en place à l'UCLouvain	9
5. Comment faire concrètement ?	10
5.1. Comment concevoir plusieurs modes de représentation ?	10
5.2. Comment concevoir plusieurs modes d'action et d'expression ?	12
5.3. Comment concevoir plusieurs modes d'engagement ?	14
5.4. Procéder par étapes	16
6. Quelques précautions d'usage	18

1. Quels sont les concepts sous-jacents à la pédagogie inclusive ?

L'approche inclusive en éducation soutient la mise en œuvre de dispositifs pédagogiques qui **profitent à tous et à toutes**, en tenant compte de la diversité du public apprenant dans sa globalité. Elle se base sur les concepts de **diversité, d'équité et d'inclusion**.

Diversité

La diversité concerne **toutes les caractéristiques** des individus, tels que l'âge, l'origine ethnique, la (ou les) langue(s), la situation socioéconomique, la situation de handicap, la structure familiale, l'orientation sexuelle et l'expression de l'identité de genre, les croyances, mais également la personnalité ou encore le style d'apprentissage, et réfère, de manière plus générale, à l'**ensemble des préférences de chaque apprenant ou apprenante** (Desmarais, 2019; ORES, 2023).



On observe une **diversité très importante** au sein de la population étudiante. Par exemple, de plus en plus d'adultes en reprise d'études, de personnes dont la langue maternelle n'est pas la langue d'apprentissage ou encore de personnes en situation de handicap fréquentent l'enseignement supérieur. L'hétérogénéité se marque également en termes de connaissances préalables, de parcours et de performances scolaires. Les équipes enseignantes se trouvent donc face à un public apprenant aux besoins éducatifs très variés (Desmarais, 2019).

Équité

L'équité renvoie aux actions permettant à chacune et à chacun des étudiants de bénéficier des **mêmes opportunités** en prenant en considération leurs différences, en diminuant les obstacles et en répondant à leurs besoins spécifiques. Elle permet donc de tendre vers une **égalité réelle** dans un souci de **justice** (ORES, 2023).

Inclusion

En éducation, l'inclusion est un processus qui implique d'**adapter l'environnement** à la diversité **en éliminant les obstacles** qui limitent la présence, la participation et la réussite des apprenants et des apprenantes (UNESCO, 2017).

« L'Université considère la diversité des individus et la pluralité des cultures et des opinions comme une source d'enrichissement pour l'ensemble de la communauté universitaire et la rencontre de l'altérité comme une étape du développement personnel de chacun et de chacune. »
Charte pour une université plurielle et inclusive (Règlement général des études et des évaluations)

2. La conception universelle de l'apprentissage : c'est quoi ?

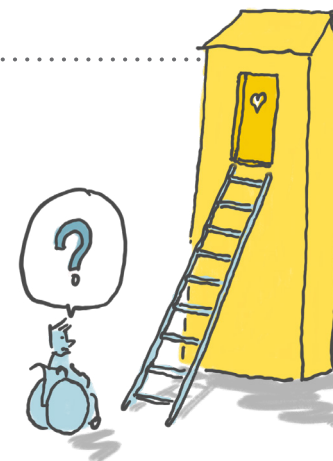
Partant du principe que l'apprenant ou l'apprenante « typique » n'existe pas (Meyer et al., 2014), la conception universelle de l'apprentissage (CUA, ou *universal design for learning* – UDL) propose un **cadre de réflexion** visant à aider les enseignants et enseignantes à concevoir des méthodes d'enseignement et d'évaluation ainsi que des supports pédagogiques accessibles et inclusifs, **tout en respectant les acquis d'apprentissage visés**. Il ne s'agit pas d'un modèle unique, mais d'un ensemble de moyens favorisant les **possibilités d'apprentissage** pour tous les individus (CAST, 2011 ; 2024).



L'ORIGINE DE LA CONCEPTION UNIVERSELLE DE L'APPRENTISSAGE

Elle vient du « **Design Universel** » en architecture, qui a été développé en 1997 par un groupe d'architectes menés par Ronald Mace (Desmarais, 2019). Le Design Universel a pour objectif de concevoir des environnements accessibles à tous et à toutes, en anticipant les besoins spécifiques de certaines personnes, notamment celles en situation de handicap. Dans un grand nombre de cas, ces adaptations ont une **utilité « universelle »**. L'exemple le plus classique est la rampe d'accès qui est nécessaire pour une personne se déplaçant en chaise roulante, mais qui peut également s'avérer utile pour les poussettes, les chariots de livraison ou encore les personnes en béquilles !

Dans le même ordre d'idées, la conception universelle de l'apprentissage amène à concevoir des dispositifs pédagogiques qui tiennent compte **d'emblée de la diversité dans son ensemble**, au lieu de mettre en place à posteriori des adaptations individualisées pour franchir ou contourner les obstacles à la réussite. Cela permet donc notamment de **diminuer les besoins en termes d'aménagements individuels**.



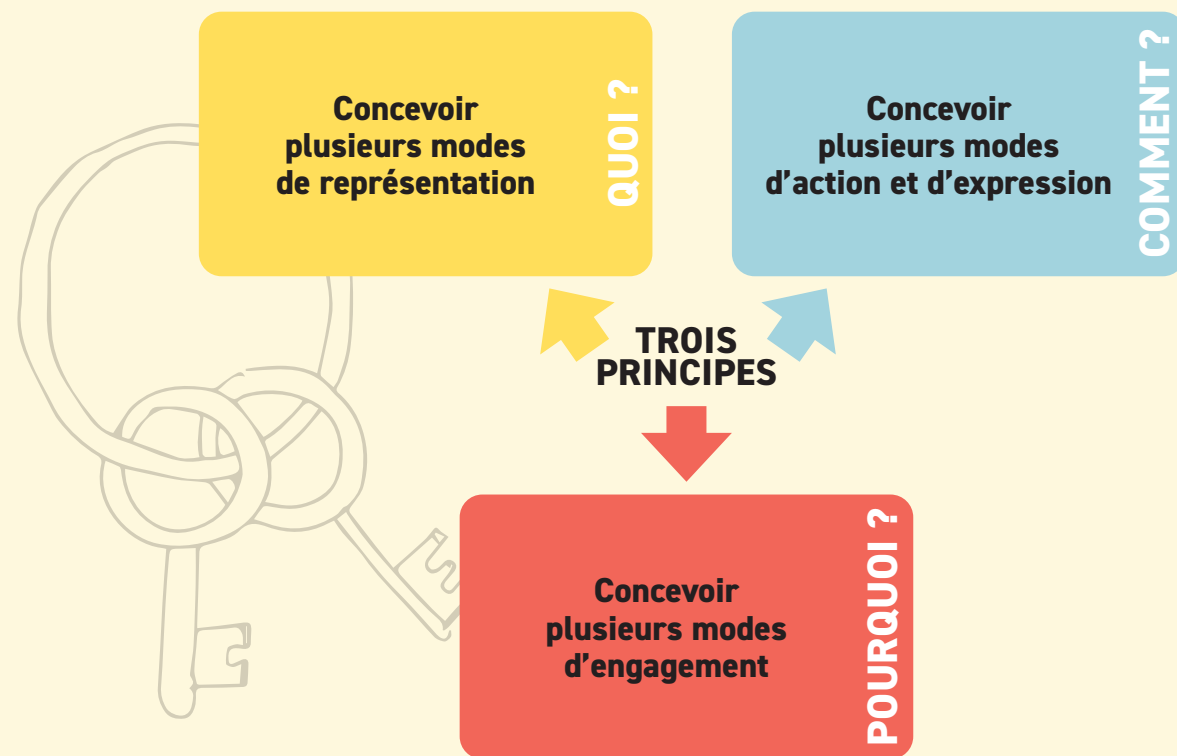
Plutôt que de situer le problème comme venant d'un déficit de l'apprenant ou de l'apprenante, la pédagogie inclusive considère **que le handicap résulte des barrières présentes dans l'environnement d'apprentissage**.

3. La conception universelle de l'apprentissage : principes et objectifs

La conception universelle de l'apprentissage repose sur **trois principes** (CAST, 2011, 2024).

Elle propose de concevoir :

- plusieurs moyens de présenter l'information et le contenu (le « quoi » de l'apprentissage) ;
- plusieurs moyens d'explorer l'environnement, d'(inter)agir et de démontrer ses acquis (le « comment » de l'apprentissage) ;
- plusieurs moyens de susciter l'intérêt et la motivation (le « pourquoi » de l'apprentissage).



Pourquoi concevoir plusieurs modes de représentation ?

La conception universelle de l'apprentissage (CAST, 2011, 2024) part du constat que la perception et la compréhension de l'information diffèrent entre les étudiants et étudiantes. Les personnes présentant un trouble sensoriel, par exemple, peuvent rencontrer des difficultés à accéder à l'information visuelle ou auditive. Et de manière plus générale, chaque personne a des préférences quant à la manière avec laquelle l'information est présentée. Aucun moyen de représentation n'étant optimal pour tous et toutes, il est important de combiner plusieurs modes de représentation.

QUOI ?

Pourquoi concevoir plusieurs modes d'action et d'expression ?

Les moyens d'explorer l'environnement, d'aborder le processus d'apprentissage et d'exprimer ses connaissances diffèrent entre les étudiantes et étudiants. Par exemple, les personnes présentant un trouble moteur interagissent différemment avec leur environnement d'apprentissage. Par ailleurs, certaines personnes s'expriment plus facilement par écrit ou, au contraire, oralement. C'est la raison pour laquelle la conception universelle de l'apprentissage (CAST, 2011, 2024) propose de concevoir plusieurs modes d'action ou d'expression.

COMMENT ?

Pourquoi concevoir plusieurs modes d'engagement ?

Selon la conception universelle de l'apprentissage (CAST, 2011, 2024), ce qui suscite l'intérêt et la motivation pour l'apprentissage diffère entre les apprenants et apprenantes, de même que les moyens mis en œuvre pour participer activement. Par exemple, la nouveauté peut éveiller l'intérêt de certains étudiants ou étudiantes, alors que d'autres préfèrent la mise en place d'une routine. Certaines personnes apprécient la collaboration avec leurs pairs ou, à l'inverse, préfèrent travailler seules. C'est pourquoi il est essentiel de concevoir différents moyens de participation et d'engagement.

POURQUOI ?

Ces trois principes de diversification visent à concevoir un environnement d'apprentissage accessible et équitable (en réduisant les barrières), à maximiser les opportunités d'apprentissage, à offrir des expériences d'apprentissage stimulantes, à favoriser un apprentissage en profondeur et à valoriser les identités individuelles et collectives, **tout en maintenant le niveau d'exigence attendu !**

Penser en termes de pédagogie universelle est bénéfique pour tout le monde !

Par exemple, proposer **des vidéos sous-titrées** permet l'accès au contenu pour les personnes sourdes et malentendantes, mais facilite aussi la compréhension des personnes pour qui un support écrit supplémentaire est bénéfique (ex. personnes de langue étrangère), aide dans certains cas au maintien de l'attention et simplifie pour tout le monde la visualisation des vidéos dans certaines situations (ex. en bibliothèque, quand le son doit être coupé).



« J'ai expérimenté le fait de mettre le support en format PowerPoint et en PDF et de laisser aux étudiants et étudiantes le choix de télécharger ce qui les intéresse. Certaines personnes prennent des notes directement sur la diapositive, dans les commentaires en-dessous. Certaines changent les couleurs (comme me l'a dit un étudiant daltonien), changent la police, agrandissent des éléments. Ça devient leur outil de travail pendant ou après le cours. Et cela permet aux personnes qui préparent le cours à l'avance de l'adapter pour elles. »

Un enseignant

La conception universelle de l'apprentissage (CAST, 2024) a pour but de favoriser la capacité des apprenants et apprenantes à agir de façon :

- ✓ **déterminée** : en ayant confiance en ses propres capacités à atteindre ses objectifs ;
- ✓ **réfléchie** : en ayant conscience de ses motivations internes et des influences externes, et en s'adaptant si nécessaire ;
- ✓ **ingénieuse** : en utilisant ses forces, ses atouts et ses ressources ;
- ✓ **authentique** : en renforçant sa compréhension et en approfondissant ses connaissances ;
- ✓ **stratégique** : en se fixant des objectifs et en planifiant son travail ;
- ✓ **orientée vers l'action** : en agissant pour atteindre ses objectifs.

4. Le projet « Universal by Design » mis en place à l'UCLouvain

Le projet *Universal by Design* a démarré à l'UCLouvain en 2021 avec pour objectifs de développer sur le terrain une approche plus universelle de l'enseignement et de sensibiliser la communauté universitaire. Pour ce faire, trois cours pilotes ont été sélectionnés pour être les plus représentatifs possible des différents types de cohortes existant à l'UCLouvain.

Les pages qui suivent présentent certaines illustrations de pratiques pédagogiques mises en place dans ces trois cours en prenant en compte les spécificités de chacun des cours.

→ Biologie générale

- 1^{re} année de bachelier
- 850 personnes inscrites
- Trois cotitulaires + une équipe encadrante
- Hétérogénéité importante en termes de prérequis

→ Atelier d'architecture

- 2^e année de bachelier
- 25 personnes inscrites
- Hétérogénéité des besoins en termes d'accompagnement (création d'un projet architectural personnel et cohérent)

→ Didactique générale

- Master à finalité didactique
- 300 personnes inscrites
- Diversité des programmes d'origine (ex. philosophie sciences, éducation physique)
- Donné en journée et en cours du soir (nombreux adultes en reprise d'études)

Pour en savoir plus sur la pédagogie inclusive et universelle...

→ Rendez-vous sur la plateforme Moodle « **Pédagogie inclusive et universelle : Universal by Design** ».

Vous y trouverez des informations sur la conception universelle de l'apprentissage, les résultats de différentes **enquêtes** menées auprès du public apprenant, des **illustrations** concrètes issues de trois cours, des **fiches pédagogiques**, des **capsules vidéo** de partage de pratiques et différents **conseils** pour vous aider à rendre vos dispositifs pédagogiques plus inclusifs !



5.1. Concevoir plusieurs modes de représentation

La conception universelle de l'apprentissage (CAST, 2024) propose de réfléchir à trois niveaux.

PERCEPTION

Est-ce que mes supports de cours sont accessibles à tous et à toutes ?

Est-ce que j'utilise des modes de représentation variés pour favoriser la compréhension ?

Est-ce que mon cours présente une diversité de perspectives et d'identités ?

- ✓ Proposer des supports dans un format numérique flexible (ex. Word) facilitant la personnalisation (ex. polices et taille de caractères) et l'utilisation de logiciels (ex. synthèse vocale).
- ✓ Varier les modes de présentation (ex. textes, images, vidéos).
- ✓ Sous-titrer les vidéos.
- ✓ Fournir les descriptions textuelles des graphiques.
- ✓ Éviter les représentations stéréotypées dans les illustrations et les études de cas (utilisation d'illustrations et d'exemples représentatifs de la diversité), et proposer des auteurs d'identités variées.
- ✓ ...

LANGUE ET SYMBOLES

Est-ce que mon cours favorise la compréhension du vocabulaire, de la syntaxe, des expressions et des symboles utilisés ?

Est-ce qu'il valorise la diversité linguistique ?

- ✓ Expliciter la signification des symboles et clarifier le vocabulaire (ex. glossaire).
- ✓ Rendre explicite les relations entre les éléments.
- ✓ Proposer des lectures complémentaires dans une deuxième langue (ex. français ou anglais).
- ✓ ...

DÉVELOPPEMENT DES CONNAISSANCES

Est-ce que mon cours permet à tout le monde d'atteindre un haut niveau de compréhension et d'utiliser les connaissances et compétences acquises dans de nouvelles situations ?

- ✓ Illustrer les notions de différentes manières et faire des liens avec les connaissances antérieures.
- ✓ Souligner les idées principales et les liens entre celles-ci.
- ✓ Favoriser la compréhension en profondeur par différentes activités (ex. activités collectives).
- ✓ Favoriser la généralisation des apprentissages en proposant des situations d'apprentissage variées et contextualisées.
- ✓ ...

EXEMPLES EN DIDACTIQUE GÉNÉRALE

Création d'une cartographie du cours

- ✓ Création d'une diapositive de « cartographie du cours » présentant le plan du cours et l'agenda des séances.
- ✓ Présentation de la cartographie à chaque séance, celle-ci étant colorée et complétée au fur et à mesure avec des mots-clés (ex. concepts importants) et des informations pratiques. Cette diapositive de synthèse permet d'expliciter les liens entre les différentes notions.

Diversification des supports pédagogiques

- ✓ Transmission des diapositives à l'avance en format PDF et en format PowerPoint (format flexible).
- ✓ Mise à disposition de capsules vidéo présentant les concepts clés du cours (créées par l'enseignant via Teams).
- ✓ Proposition de différents types de lectures complémentaires (ex. textes ciblant certains concepts théoriques ou faisant des liens avec la pratique).

EXEMPLE EN BIOLOGIE GÉNÉRALE

Amélioration de l'accessibilité des supports

- ✓ Amélioration de la lisibilité des supports écrits (ex. polices d'écriture, tailles de caractères, contrastes de couleurs).
- ✓ Amélioration de la lisibilité des questionnaires d'examen (ex. questions et réponses sur une même page, clarté des consignes, uniformisation).
- ✓ Amélioration de la structure et de l'organisation de la plateforme Moodle (ex. uniformisation des titres des sections, clarification des titres de documents, pas de « clics » inutiles pour accéder à une information).



5.2. Comment concevoir plusieurs modes d'action et d'expression ?

La conception universelle de l'apprentissage (CAST, 2024) propose de réfléchir à trois niveaux.

INTERACTION

Est-ce que le matériel et les activités proposés dans mon cours sont accessibles à tous et à toutes ?

Est-ce que mon cours permet à chacun et chacune d'interagir et de participer ?

- ✓ Proposer du matériel pouvant être utilisé avec les technologies d'assistance (ex. livres numériques).
- ✓ Vérifier que l'espace d'apprentissage est accessible à tous et à toutes.
- ✓ Varier les modes d'interaction entre les étudiants et étudiantes.
- ✓ ...

EXPRESSION ET COMMUNICATION

Est-ce que mon cours permet à chacun et chacune de s'exprimer et de communiquer facilement ?

Est-ce que mon cours permet à tout le monde d'exprimer ses connaissances et de démontrer ses acquis ?

- ✓ Varier les modalités et les supports d'expression (ex. oral, écrit, œuvres créatives, portfolio).
- ✓ Utiliser plus d'une mesure pour évaluer les acquis.
- ✓ Permettre l'accès à des outils de soutien et d'élaboration (ex. traducteur, correcteur orthographique).
- ✓ Ouvrir plusieurs canaux de communication (ex. au cours, par mail, via forum ou média sociaux).
- ✓ ...

DÉVELOPPEMENT DE LA STRATÉGIE

Est-ce que mon cours permet à chacun et chacune d'établir des objectifs personnels réalistes, d'élaborer des stratégies efficaces et de surveiller ses progrès ?

- ✓ Afficher les acquis d'apprentissage et l'échéancier dans un endroit en évidence.
- ✓ Soutenir le processus de planification et la mise en œuvre de stratégies (questions incitatives, échéancier segmenté, etc.).
- ✓ Montrer des exemples de travaux ou des exemples de questions / réponses, en précisant les critères d'évaluation.
- ✓ Varier les modes de rétroaction (ex. feedback par les pairs).
- ✓ ...

EXEMPLES DANS L'ATELIER D'ARCHITECTURE

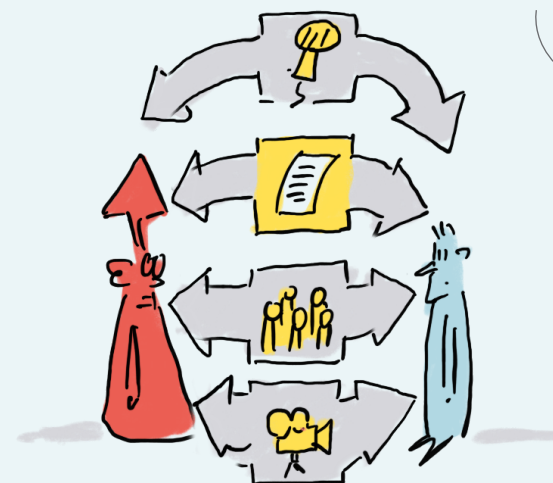
Diversification des outils de réflexion

- ✓ Proposition d'une variété d'outils de réflexion pour soutenir le développement du projet : visite de sites, photos, textes à lire, support audio (« visualisation guidée »), apagogie du pire lieu possible (raisonnement par l'absurde pour déduire de bonnes pratiques), etc.
- ✓ Choix par les étudiants et étudiantes d'au moins deux ou trois outils parmi ceux proposés.

Diversification des modes de rétroaction

- ✓ Feedbacks par l'équipe enseignante (individuels et collectifs).
- ✓ Feedbacks par les pairs : moments d'échange par deux et temps d'échange collectifs (ex. tableau collaboratif : une personne dessine son projet au tableau et les autres peuvent intervenir à tout moment pour aider à l'avancement du projet).

EXEMPLE EN BIOLOGIE GÉNÉRALE



Evaluations formatives et certificatives

- ✓ Exemples de questions d'examen à la fin de chaque chapitre (quiz en séance).
- ✓ Questionnaires transmis en ligne au fur et à mesure et test récapitulatif disponible à la fin du cours.
- ✓ Examen blanc réalisé en séance (situation d'évaluation « réelle »).
- ✓ Évaluation certificative continue via des tests proposés durant les travaux pratiques.

5.3. Comment concevoir plusieurs modes d'engagement ?

La conception universelle de l'apprentissage (CAST, 2024) propose de réfléchir à trois niveaux.

INTÉRÊTS ET IDENTITÉS

Est-ce que le matériel et les activités proposés dans mon cours sont accessibles à tous et à toutes ?

Est-ce que mon cours permet à chacun et chacune d'interagir et de participer ?

- ✓ Souligner l'utilité des activités (ex. liens avec le milieu professionnel).
- ✓ Offrir des choix dans les activités et les évaluations (ex. thème d'un travail, outils utilisés, mode d'évaluation).
- ✓ Proposer des activités sous forme ludique.
- ✓ Instaurer des routines mais varier le rythme des séances.
- ✓ Encourager.
- ✓ ...

EFFORTS ET PERSÉVÉRANCE

Est-ce que mon cours permet aux étudiants et étudiantes de maintenir leur attention, leurs efforts et leur motivation ?

Est-ce qu'il favorise le développement d'un sentiment d'appartenance à une communauté ?

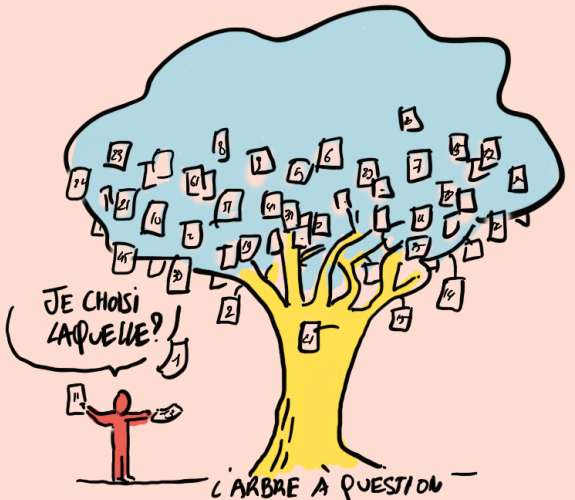
- ✓ Souligner l'importance des acquis d'apprentissage visés.
- ✓ Proposer des défis stimulants.
- ✓ Favoriser la collaboration et le soutien entre étudiants et étudiantes (ex. équipes, tutorat) et le partage de points de vue.
- ✓ Fractionner les tâches et proposer régulièrement des rétroactions (feedbacks).
- ✓ ...

CAPACITÉS ÉMOTIONNELLES

L'environnement d'apprentissage permet-il aux étudiants et étudiantes de réguler leurs émotions, de diriger leur processus d'apprentissage et de s'adapter ?

- ✓ Mettre en place un climat de confiance au sein du cours.
- ✓ Aider les étudiants et étudiantes à établir des objectifs réalistes, à s'autoévaluer, à identifier leurs progrès, à s'adapter et à faire face à leurs frustrations et à leur anxiété.
- ✓ ...

EXEMPLE DANS L'ATELIER D'ARCHITECTURE



EXEMPLES DANS L'ATELIER D'ARCHITECTURE

Choix offerts lors de la réalisation d'un projet

- ✓ Obligation de respecter certaines balises (ex. site sur lequel le projet doit être réalisé) et possibilité de choisir le programme du projet (ex. créer un lieu dédié à un de ses domaines d'intérêt).
- ✓ Possibilité de se rendre aux ateliers ou de travailler ailleurs (ex. chez soi, en bibliothèque, en visitant des sites).
- ✓ Flexibilité dans la fréquence de présence à l'atelier en fonction de l'avancement et des besoins (et moments obligatoires pour assurer des feedbacks réguliers).

Diversification des activités d'apprentissage

- ✓ Proposition de différentes activités d'apprentissage (ex. quiz en séance, textes à lire, vidéos à analyser) dont des tâches collaboratives (ex. discussions en groupes, synthèse collaborative en ligne).
- ✓ Mise en lien avec les pratiques authentiques d'un enseignant ou d'une enseignante (ex. cas concrets, questionnements sur les pratiques professionnelles).
- ✓ Proposition d'intentions d'écoute (ex. questions ou tâches à réaliser pendant la présentation d'une vidéo, d'une étude de cas ou d'un concept).

Implication et choix dans l'évaluation

- ✓ Création de questions d'examen par des sous-groupes et réponses à ces questions par l'ensemble du groupe sous forme d'un quiz en début de séance. Sélection des questions d'examen dans cette banque de questions.
- ✓ Lors de l'examen écrit, proposition de plusieurs études de cas évaluant le même concept sous-jacent et permettant aux étudiants et étudiantes de choisir la situation la plus proche de leur domaine d'expertise.

5.4. Procéder par étapes...

Dans cette démarche réflexive, il est intéressant de procéder étape par étape (Bergeron et al., 2011 ; Bureau de soutien à l'enseignement de l'Université de Laval, 2017).



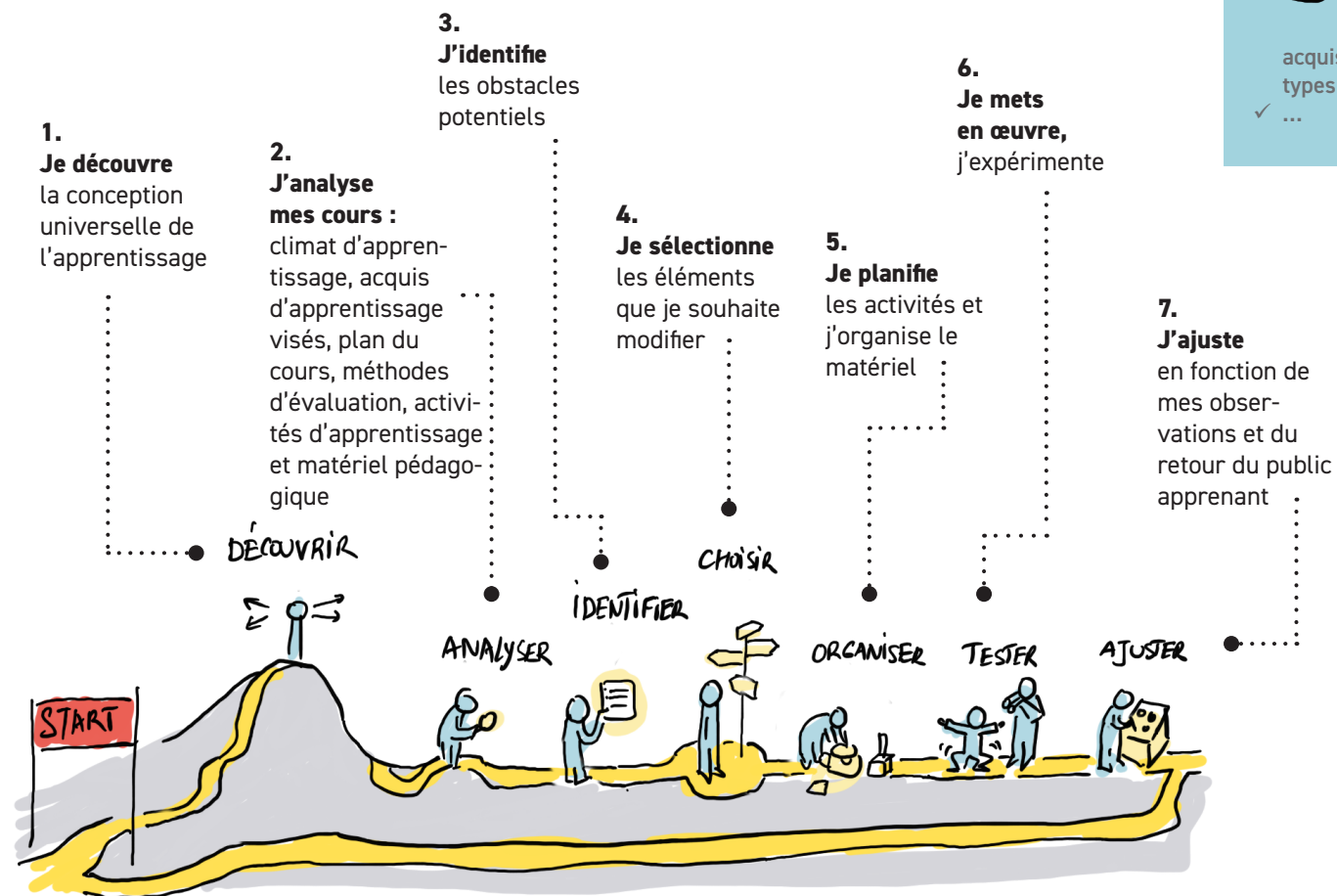
CLIMAT D'APPRENTISSAGE

- ✓ Pour favoriser la mise en place d'un climat de confiance : j'invite les personnes qui le souhaitent à signaler d'éventuelles difficultés en toute discrétion et j'insiste sur la tolérance à l'erreur (qui fait partie de l'apprentissage).
- ✓ Pour assurer un climat respectueux de la diversité : je fais attention aux paroles maladroites et aux micro-agressions.
- ✓ ...



ACQUIS D'APPRENTISSAGE VISÉS ET PLAN DU COURS

- ✓ Pour clarifier les liens entre les différents concepts du cours : je commence mon cours par un bref rappel de ce qui a été vu précédemment, je guide les étudiants et étudiantes pour qu'ils puissent faire le lien avec ce qui va être vu lors de la séance et je propose des ressources de qualité abordant les prérequis et les concepts clés.
- ✓ Pour mettre en évidence les éléments importants : je termine la séance par une synthèse des points-clés en lien avec les acquis d'apprentissage visés.
- ✓ ...



MÉTHODES D'ÉVALUATION

- ✓ Pour soutenir l'autoévaluation et l'engagement : je propose différentes activités d'évaluation formative (ex. quiz en fin de chapitre, test formatif en ligne et/ou en séance) en explicitant ce qui est attendu et en fournissant un feedback.
- ✓ Pour permettre à tout le monde de démontrer ses acquis : je propose des choix dans les modalités d'évaluation (ex. travail oral ou écrit) et/ou j'utilise plus d'une mesure pour évaluer les acquis (ex. travail écrit associé à une présentation orale, diversification des types de questions dans un examen écrit).
- ✓ ...



ACTIVITÉS D'APPRENTISSAGE

- ✓ Pour favoriser la participation, la collaboration et l'engagement : je varie les modes d'interaction et de participation (ex. activités en sous-groupes, débats, activités en ligne).
- ✓ Pour stimuler l'intérêt et favoriser un apprentissage en profondeur : je diversifie les activités d'apprentissage (ex. exposé théorique, quiz, exercices, études de cas, analyse de textes) et j'illustre les concepts de différentes manières.
- ✓ ...



MATÉRIEL ET SUPPORTS PÉDAGOGIQUES

- ✓ Pour faciliter l'accès au contenu : je vérifie l'accessibilité des supports pédagogiques et je les dépose, si possible à l'avance, en format numérique sur la plateforme Moodle.
- ✓ Pour clarifier le vocabulaire du cours : je propose un lexique ou encore la création d'un glossaire collaboratif.
- ✓ ...

6. Quelques précautions d'usage...

- ✓ Varier les modes d'engagement, de représentation, d'action et d'expression c'est bien, mais **offrir des choix** pour un même contenu ou une même activité, c'est encore un pas de plus en termes de flexibilité et d'accessibilité !
- ✓ Ne pas perdre en **clarté** et en **cohérence**.
- ✓ Ne pas laisser les étudiantes et étudiants **livrés à eux-mêmes**.
- ✓ Ne pas perdre de vue les personnes qui font face aux obstacles les plus importants, notamment les personnes en situation de handicap. En effet, la conception universelle de l'apprentissage réduit mais n'élimine pas totalement le **besoin d'aménagements spécifiques**. Tant l'accessibilité (qui prend en compte la diversité des besoins) que les aménagements (qui soutiennent les personnes présentant des besoins spécifiques) sont essentiels pour garantir un environnement d'apprentissage équitable.
- ✓ Si la population apprenante varie en termes de besoins et de modes de fonctionnement, c'est aussi le cas des enseignants et enseignantes ! La conception universelle de l'apprentissage propose un cadre de réflexion et non une méthode toute faite. Les équipes enseignantes peuvent donc adopter les pratiques qui leur conviennent le mieux, en fonction de **leurs propres préférences et ressources**, mais également en fonction des **spécificités et enjeux de chaque unité d'enseignement**.



Un dispositif ne sera jamais parfaitement universel, les réponses aux besoins de certaines personnes pouvant créer des barrières pour d'autres

(Griful-Freixenet et al., 2017).

EXEMPLES :

- ✓ Disposer de l'ensemble des supports pédagogiques est important pour certaines personnes mais peut rendre d'autres personnes plus passives et moins assidues aux cours.
- ✓ Dans certains cas (ex. problème de santé), il peut être utile que la présence aux séances ne soit pas obligatoire, mais certains étudiants et étudiantes ont besoin d'être poussés à participer.
- ✓ Concernant le choix des modalités d'évaluation, certains apprenants et apprenantes se sentent moins à l'aise dans une modalité et préféreraient éviter d'y être confrontés, mais le fait d'y être contraints à plusieurs reprises peut les aider à développer leurs compétences et améliorer leur confiance en soi.

Il est donc important de réfléchir à la cohérence d'un dispositif pédagogique dans son ensemble !

Par exemple, on peut, d'une part, transmettre l'ensemble des supports pédagogiques et, d'autre part, favoriser la participation, l'assiduité et l'engagement en rendant les séances de cours plus interactives (ex. débats en sous-groupes, votes en ligne), en proposant des tâches permettant d'approfondir certains concepts (ex. études de cas, activités collaboratives), en proposant des illustrations supplémentaires (ex. capsules vidéo), en invitant des intervenantes et intervenants extérieurs faisant le lien avec la pratique professionnelle, etc.



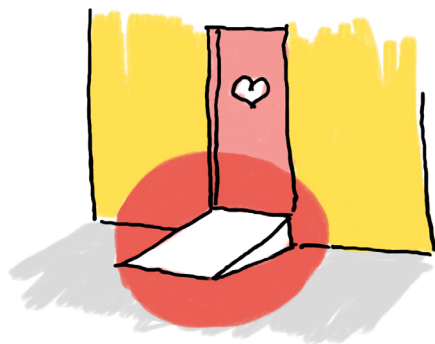
En bref, la conception universelle de l'apprentissage n'est pas une nouvelle pratique pédagogique !

Elle propose d'organiser et de mettre en œuvre des méthodes d'enseignement déjà éprouvées scientifiquement et reconnues comme étant efficaces, dans une perspective d'inclusion (Gagnon, 2016).

Un PETIT changement peut faire une GRANDE différence !

« Je ne réalisais pas bien l'impact de petites choses au niveau des supports de cours, de la façon de donner cours, ou en modifiant ce qui me semblait être des détails... Finalement, on a un impact assez important, en tout cas pour certains étudiants, au niveau de leur facilité à recevoir les informations et à les comprendre. »

Un enseignant



- Bergeron, L., Rousseau, N., & Leclerc, M. (2011). **La pédagogie universelle au cœur de la planification de l'inclusion scolaire**. Education et francophonie, 39(2), 87-104. <https://doi.org/10.7202/1007729ar>
- Bureau de soutien à l'enseignement, Université de Laval. (2017). **Guide pratique - Adopter une approche pédagogique inclusive**. <https://www.enseigner.ulaval.ca/system/files/public/pedagogie/diversifier-vos-methodes/guide-approche-inclusive.pdf>
- Center for Applied Special Technology (CAST). (2011). **Universal Design for Learning Guidelines version 2.0**. <https://udlguidelines.cast.org/more/downloads/#v2-2>
- Center for Applied Special Technology (CAST). (2024). **Universal Design for Learning Guidelines version 3.0**. <https://udlguidelines.cast.org/more/downloads/#v3-0>
- Desmarais, M.-É. (2019). **L'appropriation et la mise en œuvre des principes de flexibilité de la pédagogie universelle en contexte universitaire québécois : mieux comprendre le passage d'un paradigme de normalisation à un paradigme de dénormalisation** [Thèse de doctorat, Université du Québec]. Montréal. <https://archipel.uqam.ca/15069/>
- Gagnon, V. (2016). **Revue de littérature sur les applications pratiques de la conception universelle de l'apprentissage**. Cégep Gérard-Godin. https://www.cgodin.qc.ca/wp-content/uploads/2018/06/Violaine-Gagnon_CUA_Version_finale_A2014-Dépôt-2016.pdf
- Griful-Freixenet, J., Struyven, K., Verstichele, M., & Andries, C. (2017). **Higher education students with disabilities speaking out: perceived barriers and opportunities of the Universal Design for Learning framework**. Disability & Society, 32(10), 1627-1649. <https://doi.org/10.1080/09687599.2017.1365695>
- Meyer, A., Rose, D. H. et Gordon, D. (2014). **Universal Design for Learning: Theory and Practice**. CAST Professional Publishing.
- Observatoire sur la Réussite en Enseignement Supérieur (ORES). (2023). **Équité, diversité et inclusion (EDI) : au cœur de la réussite étudiante**. <https://www.oresquebec.ca/dossiers/equite-diversite-et-inclusion-edi-au-coeur-de-la-reussite-etudiante/>
- UNESCO. (2017). **Un guide pour assurer l'inclusion et l'équité dans l'éducation**. <https://unesdoc.unesco.org/ark:/48223/pf0000259389>

- Collette, É., Colognesi, S., Demoulin, J.-B., Masson, O., & Frenay, M. (2025). **Le projet « Universal by Design » mis en place en contexte postsecondaire.** *Revue Hybride de l'Éducation*, 9(4), 1-21. <https://doi.org/10.1522/rhe.v9i4.1886>
- Collette, É., Sack, M., Hilgsmann, P., & Van Drooghenbroeck, J.-F. (2025). **L'accompagnement des étudiants et étudiantes en situation de handicap : guide à visée des enseignants et enseignantes.** Université catholique de Louvain. <http://uclouvain.be/guide-handicap>
- Dean, T., Lee-Post, A., & Hapke, H. (2017). **Universal Design for Learning in Teaching Large Lecture Classes.** *Journal of Marketing Education*, 39(1), 5-16. <https://doi.org/10.1177/0273475316662104>
- Groupe d'intervention et d'innovation pédagogique du réseau de l'Université du Québec (GRIIP). (s.d.). **L'éducation inclusive.** <https://enseigner.launiversite.com/badges/leducation-inclusive>
- Kumar, K. L., & Wideman, M. (2014). **Accessible by design: Applying UDL principles in a first year undergraduate course.** *Canadian Journal of Higher Education / La Revue Canadienne d'enseignement supérieur*, 44(1), 125-147. <https://doi.org/10.47678/cjhe.v44i1.183704>
- Projet PCUA. (s.d.). **Les applications pédagogiques de la conception universelle de l'apprentissage.** <https://pcua.ca/>
- Rao, K., & Mea, G. (2016). **Using Universal Design for Learning to Design Standards-Based Lessons.** *Sage Open*, 6(4), 1-12. <https://doi.org/10.1177/2158244016680688>
- Tremblay, S. (2013). **La conception universelle de l'apprentissage en enseignement supérieur: Principes, applications et approches connexes : Revue de la littérature.** Ministère de l'Enseignement supérieur, Recherche, Science et Technologie. https://crispesh.ca/app/uploads/2022/09/Rapport_Final_PCUA.pdf

Le projet Universal by Design a été porté par Marie Demoulin et Émilie Collette (conseillères pédagogiques au LLL), et par trois enseignants de l'UCLouvain, Stéphane Colognesi (professeur à la Faculté des sciences de l'éducation, co-promoteur du projet), Jean-Baptiste Demoulin (professeur à la Faculté de pharmacie et des sciences biomédicales, co-promoteur du projet) et Olivier Masson (professeur à la Faculté d'architecture, d'ingénierie architecturale, d'urbanisme, co-promoteur du projet), sous la coordination de Mariane Frenay (professeure à la Faculté des sciences de l'éducation), au sein de la Chaire de pédagogie universitaire (Faculté des sciences de l'éducation, Institut de recherche en sciences psychologiques (IPSY) et LLL).

Nous remercions Monica Baur, Anne Bragard, Nadine Desrochers, Anne-Louise Fournier, Aline Gits, Manuela Guisset, Anne Jacot, Suzanne Kieffer, Catherine Massart, Isabelle Motte, Sandrine Ntamashimikiro, Céline Polain, Murielle Sack, Josef Schovanec et Pascal Vangrun-derbeeck pour leur participation au projet.

Nous remercions également le Fonds de développement pédagogique de l'UCLouvain pour le financement du projet.

Enfin, merci à Delphine Ducarme (conseillère pédagogique au LLL) et à Thomas Pardoën (professeur à l'École Polytechnique de Louvain) pour leur relecture de cette « clé » ainsi qu'à Anne-Catherine Simon pour sa relecture orthographique et bibliographique.



La prise en compte de la diversité grandissante de la population étudiante est un défi pour les équipes enseignantes de l'enseignement supérieur. Ce document propose des clés pour soutenir le personnel enseignant dans la mise en œuvre de pratiques pédagogiques plus inclusives et universelles. Il encourage une approche réflexive tenant compte des spécificités de chaque unité d'enseignement.

En premier lieu, les concepts de diversité, d'équité et d'inclusion sont définis pour préciser le contexte dans lequel ce document se situe. La conception universelle de l'apprentissage est ensuite présentée en tant que cadre de réflexion favorisant la mise en place de dispositifs pédagogiques plus accessibles et inclusifs. Au fil de la lecture, des illustrations concrètes de pratiques enseignantes sont proposées. Celles-ci ont été mises en place dans le cadre du projet « Universal by Design » mené à l'UCLouvain.

L'équipe du Louvain Learning Lab (LLL) effectue une veille constante et travaille au quotidien pour mieux comprendre, tester, valider des dispositifs pédagogiques et des outils émergents. L'objectif de la collection est d'aider toutes et tous les enseignants du supérieur à intégrer dans leur enseignement ces nouveaux outils et dispositifs.

« **Les Clés du LLL** » entendent décrire et analyser des thématiques pointues alors même qu'elles sont encore en cours de développement. Il s'agit donc de donner des repères à « un instant T », dans un monde évolutif.

La ligne éditoriale de la collection se veut résolument souple et flexible, dans un format court par rapport aux « Cahiers du LLL ».

Benoît Raucant & Pascale Wouters (éd.)

